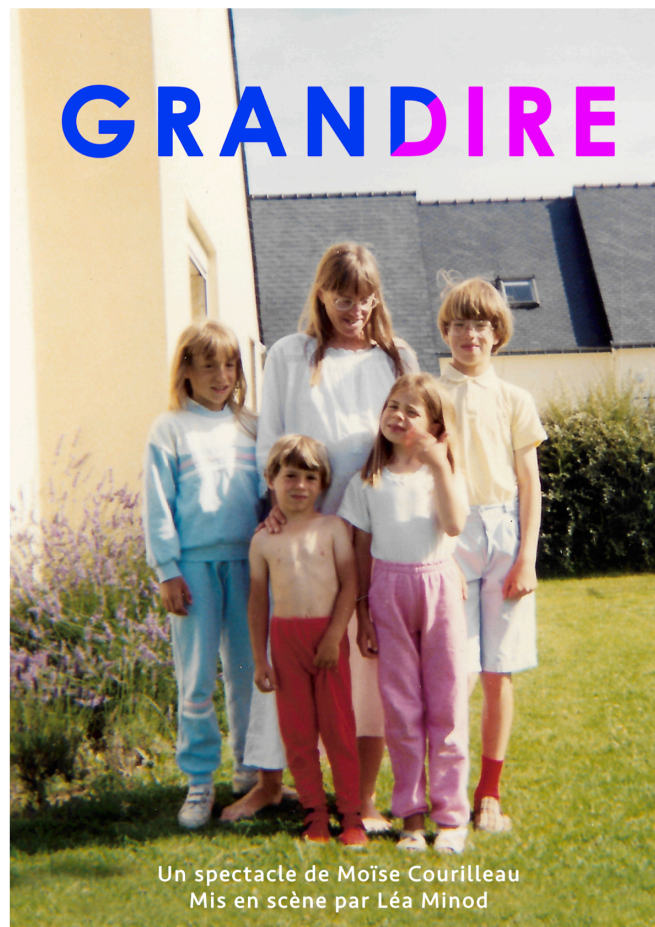


# FICHE TECHNIQUE



Régie Son & Lumière : Fred QUENEHEM : 06.29.56.00.15 / lartdelombre@gmail.com

# Généralités – Grandire

*Note : Cette fiche technique est le résultat de la création du spectacle, elle est donc idéale mais surtout adaptable ! Merci de nous contacter pour tout aménagement ou renseignement.*

## I) Caractéristiques du spectacle

C'est un spectacle de théâtre où le comédien, seul en scène, relate son parcours au travers de séquence inspirée de sa propre vie.

Le décor, très léger est composé de quelques éléments : une table réversible avec une chaise et 5 cintres suspendus comportant différents habits.

Les coulisses, bien que peu utilisées, serviront à dissimuler les projecteurs de sol. Merci donc de prévoir quelques pendrillons à l'italienne ainsi qu'un petit éclairage discret. Le passage au lointain n'est pas obligatoire.

Les dimensions idéales pour la scène sont de :

- Ouverture : 9m
- Profondeur : 7m
- Hauteur sous grill mini.: 5m

La scène sera habillée de noir pour toute la draperie et le sol sera noir, de préférence. Un petit vidéo projecteur sera disposé au nez de scène.

La durée du spectacle est d'environ 1h10.

## II) Loges

L'équipe se compose, sauf exceptions, de 2 personnes : 1 comédien et 1 régisseur. La metteuse en scène pourra être présente sur certaines représentations.

Merci de prévoir à proximité du plateau 1 grande loge, fermant à clef, chauffée en hiver et équipée de tout le confort disponible sur place : table, chaises, miroirs, canapé... Nous serons ravis d'y trouver :

- 1 grande serviette éponge,
- Un point d'eau pour y remplir nos gourdes. Pas de petites bouteilles en plastique, merci pour la planète.
- Du café, thé avec ou sans sucre,
- Quelques bières et des boissons sans alcool,
- D'autres choses à boire et à grignoter à votre convenance, n'hésitez pas à nous faire découvrir vos spécialités !

**Important** : le comédien est recouvert de trace de maquillage sur le corps à la fin du spectacle, il lui sera vraiment agréable de pouvoir prendre une douche à l'issue de la représentation. Merci !

# Généralités – Grandire

## III) Transports

Nous arrivons en général en voiture avec le décor. Merci de prévoir un emplacement sécurisé et gratuit non loin de la porte d'accès décor.

## IV) Repas et Hébergement

Merci de nous prévoir deux repas chauds **dont 1 végétarien**, pour le midi et/ou pour le(s) soir(s). Nous grignotons en général avant le spectacle et mangeons vraiment après. Là aussi, faites-nous découvrir vos spécialités !

Pour l'hébergement, si nécessaire, merci de réserver, dans un hôtel 2 étoiles minimum, 2 chambres singles pour le soir du spectacle ainsi qu'éventuellement la veille en cas de long déplacement.

Après concertation de toutes les parties, une liste plus détaillée de nos besoins en la matière vous sera communiquée au moins 1 mois à l'avance.

## V) Planning et besoins en personnel

Les horaires d'arrivée seront définis avec l'organisateur en fonction de l'heure du spectacle et la nature de l'évènement.

Pour une journée type avec représentation à 20h30, les horaires et besoins sont :

Horaires	Contenu	Personnel nécessaire
11h/12h	Arrivée compagnie, déchargement et point autour d'un café	1 régisseur son, 1 régisseur lumière
12h/ 13h30	Repas	Toute l'équipe c'est plus sympa !
13h30/18 h	Installation décor, réglages lumières et son, puis raccord avec le comédien.	1 régisseur lumière et un technicien pour le déplacement de la nacelle au cas où...
18h/20h	Pause, apéro, petit grignotage...	Toute l'équipe c'est plus sympa !
20h30	Représentation	1 régisseur son et/ou 1 régisseur lumière au cas où...
22h/0h	Rangement décor + chargement + et repas pour 2 personnes	Toute l'équipe c'est toujours plus sympa !

# Son – Grandire

Régisseur Son : Fred QUENEHEM - 06.29.56.00.15 - lartdelombre@gmail.com

## I) Précision sur la diffusion:

Le son du spectacle est axé sur deux parties distinctes : un boucleur et un micro fourni par la compagnie, gérés par le comédien, et des ambiances sonores envoyées depuis la régie. Nous utiliserons un plan de diffusion au lointain, ainsi que la façade. Merci donc de prévoir, via la console, la possibilité de pouvoir gérer ces deux plans de diffusion.

## II) Matériel de sonorisation :

- **une console numérique** (Type QL1, M32R...) de qualité professionnelle permettant l'envoi séparé de la bande son et du boucleur dans la façade et dans les retours.
- **un système de diffusion** de façade adapté au lieu et égalisé.
- **2 retours au sol de 12" minimum** (Type 12XT...), sur 2 circuits séparés, placés au lointain.
- **Une prise mini-jack** pour le raccordement à un ordinateur portable.
- **1 DI Stéréo** ou 2 DI mono pour le boucleur.
- La régie devra se trouver impérativement à coté du DMX, car je fais les 2...

## III) Patch Son :

<u>In</u>	<u>Instru</u>	<u>Micro</u>	<u>Remarque</u>
1	Boucleur L	DI type BSS	Micro fourni par la Cie
2	Boucleur R	DI type BSS	
3	Ordi L	mini-jack	
4	Ordi R	mini-jack	

<u>Out</u>	<u>Fonction</u>	<u>Type</u>	<u>Position</u>
1	Main L	Selon existant	Face
2	Main R	Selon existant	Face
3	Aux 1	Enceinte 12" minimum	Au sol au lointain
4	Aux 2	Enceinte 12" minimum	Au sol au lointain

# Vidéo & Lumières – Grandire

Régie Lumière: Fred QUENEHEM - 06.29.56.00.15 / [lartdelombre@gmail.com](mailto:lartdelombre@gmail.com)

## Vidéo :

Nous utilisons un vidéo-projecteur amené par nos soins au début du spectacle pour projeter, via l'ordi de régie, des images sur un écran fixé sur les pieds de la table. Il sera disposé au nez de scène et devra être relié à la régie via un RJ45. Nous fournissons les boîtiers de conversion mais pas la liaison. Contactons-nous pour trouver la meilleure solution !

## Lumières :

### I) Régie et Pupitre :

La régie lumière sera disposée en salle tout à côté de la régie son (je fais les 2...). Afin d'optimiser au mieux le temps consacré à l'encodage de la conduite, la place en régie et le travail du régisseur, nous disposons d'un ordinateur et d'un boîtier Enttec Pro. Merci de prévoir donc, un départ DMX ainsi qu'une alimentation 220V.

### II) Gradateurs :

Nos besoins en la matière sont de : **25 circuits de 2kW mini + 1 éclairage de salle.**  
Pas de réglage spécifique sur les blocs, ils doivent tous être linéaires.

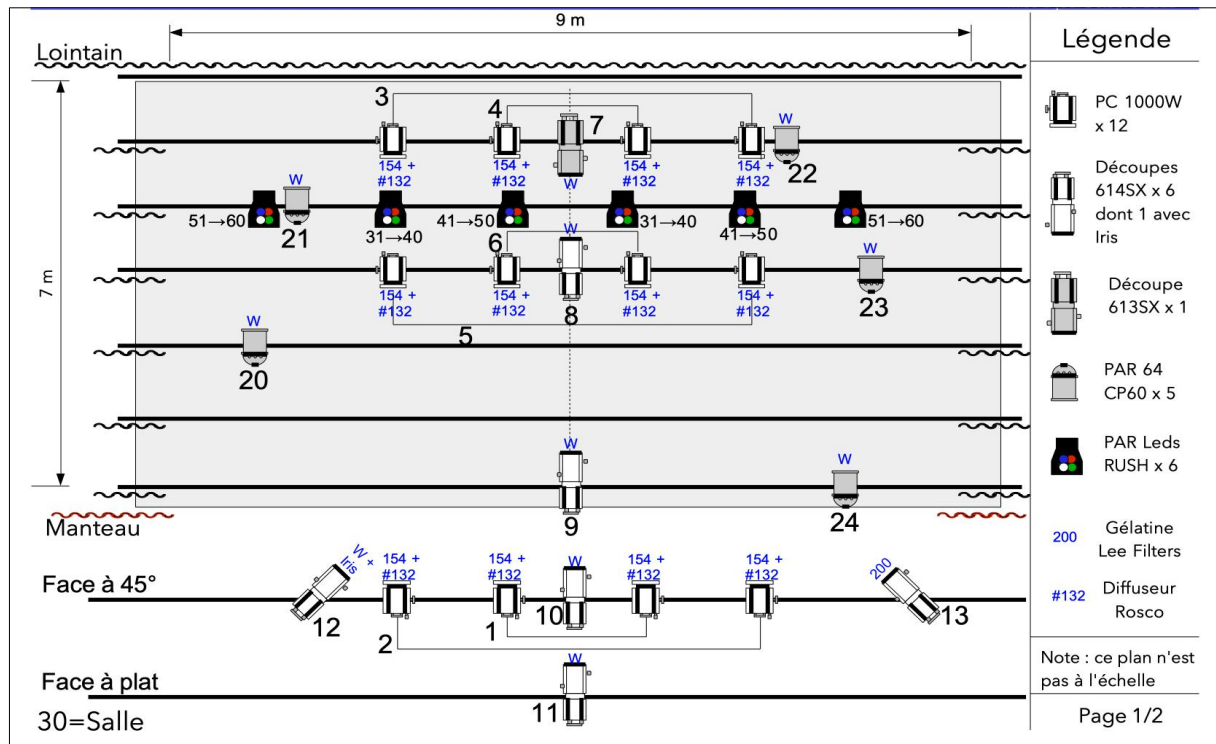
### III) Projecteurs :

Voici les besoins maximum :

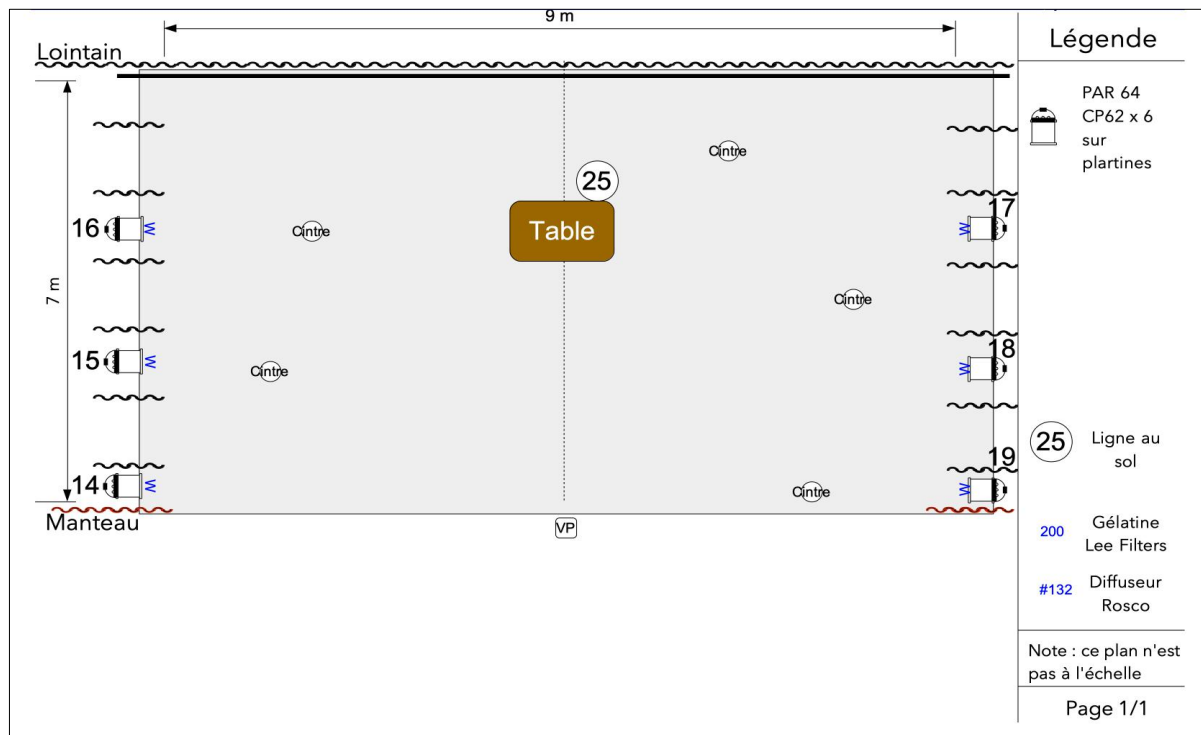
- **12 PC 1000W** lentille claire ou martelée type R.Juliat Lutin ou 306 avec volets coupe flux ou gaff alu.
- **6 Découpes 1000W de type 614SX**, dont une avec Iris.
- **1 Découpe 1000W de type 613SX.**
- **5 PARs 64 1000W** en **CP60** ou BT 250W.
- **6 PARs 64 1000W en CP62** au sol sur platine.
- **6 PARs Leds** RGBW de type Martin Rush2, Robe Parfect, ou autre mais à faisceau assez serré (20/25°).
  
- Gélâtines utilisées : LeeFilters n° 154 et 200.  
Diffuseur Rosco #132 sur les PC contre l'irisation. Inutile en cas de lentilles martelées .

# Implantations Lumière – Grandire

## En l'air...



## ...Au sol



# Patch Lumière – Grandire

Mise à jour Octobre 2022

N°	Grad a	Projecteurs	Gélatine	Fonction	Remarque
1		2 x PC 1000W	154+ #132	Face Centre	Volets ou Gaff Alu
2		2 x PC 1000W	154+ #132	Face Extérieure	Volets ou Gaff Alu
3		2 x PC 1000W	154+ #132	Contre Centre lointain	Volets ou Gaff Alu
4		2 x PC 1000W	154+ #132	Contre Extérieur lointain	Volets ou Gaff Alu
5		2 x PC 1000W	154+ #132	Contre Centre Théâtre	Volets ou Gaff Alu
6		2 x PC 1000W	154+ #132	Contre Extérieur Théâtre	Volets ou Gaff Alu
7		1 x Découpe 613SX	W	Contre Table	
8		1 x Découpe 614SX	W	Douche Table	
9		1 x Découpe 614SX	W	Face Table debout	
10		1 x Découpe 614SX	W	Face Table	
11		1 x Découpe 614SX	W	Face sous Table	
12		1 x Découpe 614SX	W + Iris	Découpe Pleurs	
13		1 x Découpe 614SX	200	Découpe Dieu	
14		1 x PAR 64 CP62	W	Latéral Avant Jardin	Au sol sur platine
15		1 x PAR 64 CP62	W	Latéral Milieu Jardin	Au sol sur platine
16		1 x PAR 64 CP62	W	Latéral Lointain Jardin	Au sol sur platine
17		1 x PAR 64 CP62	W	Latéral Lointain Cour	Au sol sur platine
18		1 x PAR 64 CP62	W	Latéral Milieu Cour	Au sol sur platine
19		1 x PAR 64 CP62	W	Latéral Avant Cour	Au sol sur platine
20		1 x PAR 64 CP60	W	Douche Cintre Robe	Ou BT 250W
21		1 x PAR 64 CP60	W	Douche Cintre Chemise	Ou BT 250W

22		1 x PAR 64 CP60	W	Douche Cintre Veste	Ou BT 250W
23		1 x PAR 64 CP60	W	Douche Cintre Pantalon	Ou BT 250W
24		1 x PAR 64 CP60	W	Douche Cintre Chaussettes	Ou BT 250W
25		Ligne graduée	W	Ampoule 55W Table	Venant du lointain
30		Selon existant		Éclairage Public	
PARs à Leds Rush en 9 canaux					
31→40		2 x PAR Leds		Contres extérieurs + centre	
Fonction	R	G	B	W	Dimmer Strob Zoom
Adr.DMX					
41→50		2 x PAR Leds		Contres intérieurs	
Fonction	R	G	B	W	Dimmer Strob Zoom
Adr.DMX					
51→60		2 x PAR Leds		Sol Jardin Au sol sur rideau	
Fonction	R	G	B	W	Dimmer Strob Zoom
Adr.DMX					

*À bientôt ...*